
טכנולוגיה לגיל המבוגר - פיתוחים ועדכונים ממילבת

Author(s): שושנה גולדברג-מאיר

Source: *IJOT: The Israeli Journal of Occupational Therapy* / כתב עת ישראלי לריפוי גיליון
כרך, 2013, פברואר, כעיסוק, 22, חוברת, 1, Special Issue on Geriatrics / גיליון
העמותה הישראלית לריפוי בעיסוק (פברואר 2013), pp. H71-H74

Published by: Israeli Society of Occupational Therapy / העמותה הישראלית לריפוי בעיסוק

Stable URL: <https://www.jstor.org/stable/23470608>

JSTOR is a not-for-profit service that helps scholars, researchers, and students discover, use, and build upon a wide range of content in a trusted digital archive. We use information technology and tools to increase productivity and facilitate new forms of scholarship. For more information about JSTOR, please contact support@jstor.org.

Your use of the JSTOR archive indicates your acceptance of the Terms & Conditions of Use, available at <https://about.jstor.org/terms>



JSTOR

is collaborating with JSTOR to digitize, preserve and extend access to *IJOT: The Israeli Journal of Occupational Therapy* / כתב עת ישראלי לריפוי בעיסוק

מדור טכנולוגיה ואינטרנט

עורכת המדור: איריס אדטו-בירן

טכנולוגיה לגיל המבוגר - פיתוחים ועדכונים ממילבת

נכתב על ידי שושנה גולדברג-מאיר

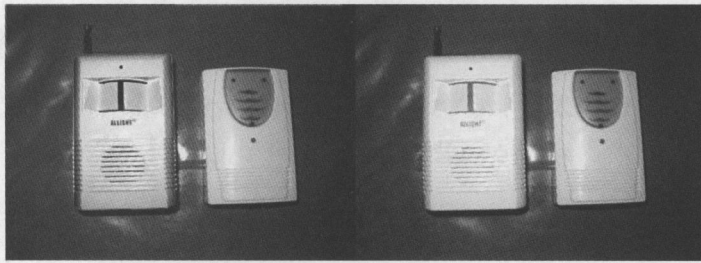
בשנים האחרונות אנו עדים לשימוש הולך וגובר בטכנולוגיה לטובת שיפור איכות חייהם של קשישים. שימוש זה בטכנולוגיה קרוי גרונטכנולוגיה. השימוש בטכנולוגיה כולל פיתוח כלים, עזרים ורעיונות טכנולוגיות המיושמים לצורך שיפור תפקודם ורווחתם האישית של הקשישים ובני משפחתם בהתאם לסביבה שבה הם מצויים. בשנים האחרונות, מפתח צוות עמותת מילבת¹ מגוון רחב של עזרים ומתקנים לקשישים ברמות תפקוד שונות, ומרכיבים טיפוליים לשימור ולשיפור מיומנויות מוטוריות וקוגניטיביות, וכמה מהם יסוקו במדור זה.

גלאי התראה על קימה - דגם *allight K313BL*

אחת הבעיות המטרידות את בני המשפחה היא הקימה הלא מבוקרת בלילה העלולה לגרום לנפילה על כל תוצאותיה. הפחד של המלווים מפני מקרים כאלה גורם להם ללילות ללא שינה. פתרון כגון שטיחון מצלצל שפועל כשדורכים עליו עלול להיות מאוחר מדי. קשירה נחשבת לפתרון תוקפני שאינו הולם ועשוי להתאים רק במקרים קיצוניים. מעקים עלולים להיות מסוכנים, כי לעתים קרובות אפשר להתגבר עליהם ולצאת מן המיטה על אף שהם הותקנו בה. מתנדבי מילבת נדרשו גם לסוגיה זו והתאימו גלאי נפח עם פעמון אלחוטי המצלצל בחדרו של המלווה ברגע שיש ניסיון קימה מן המיטה, מכיסא או מכורסה. כדי לצמצם את טווח ההתראה מודבקת מדבקה על חלונית הגלאי. חשוב למקם את הגלאי במרחק מתאים ובגובה מתאים כדי שהפעמון יצלצל רק כשמתבצעת הפעולה המקדימה לקימה. שימוש במוצר הזה מחייב הדרכה קצרה שיכולה להינתן בבית הלקוח או במילבת.

¹מילבת היא עמותה ציבורית ללא כוונת רווח הפועלת בישראל זו השנה ה-31 לשיפור התפקוד ואיכות החיים של אנשים עם מוגבלות ושל קשישים באמצעות טכנולוגיה מסייעת. במילבת צוות שיקומי רב מקצועי הכולל מרפאים בעיסוק, פיזיותרפיסטים, קלינאית תקשורת ועובד סוציאלי - עובדים ומתנדבים אשר מעניקים ייעוץ להתאמת אביזרי עזר במרחב נגיש ומידע היכן ניתן להשיגם. במקרים שבהם לא קיים כל פתרון מסחרי מתאים, מתנדבי מילבת (מומחים בתחומים של טכנולוגיה ועיצוב) מפתחים אביזרי עזר מיוחדים.

מדורים



- עמל"ץ - כיסא שירותים מתקפל מותאם לקשישים - בתנאים מיוחדים**
 "ערכת העמל"ץ" הנה ערכה המאפשרת לאנשים עם מוגבלות ולקשישים עם קשיים בניידות לשהות במרחב מוגן (מקלט, ממ"ד) שאין בו שירותים נגישים. ערכה זו פותחה לאחר מלחמת לבנון השנייה בסיוע ג'וינט ישראל, מגבית יהדות קנדה והמוסד לביטוח לאומי בליווי פיקוד העורף.
- הערכה ארוזה בתוך תיק נשיאה וכוללת: כיסא שירותים מתקפל המותאם לקשישים, חומרים שהופכים את ההפרשה לג'ל נטול ריח ווילון לשמירה על פרטיות. במהלך מבצע "עמוד ענן", שבו אנשים רבים נאלצו להתגונן מפני הטילים, הוכח שהערכה נחוצה ומסייעת במצבים שונים, למשל:
- שהייה ממושכת במקלט ובממ"ד גם בפרקי הזמן שבין התקפות הטילים ובמהלך הלילה - בשל קושי להגיע למרחב המוגן בפרק הזמן הקצר לאחר האזעקה עקב מוגבלות או מחמת המרחק. שהייה ממושכת הצריכה אפוא את קיומם של שירותים נגישים.
 - קשישים עם ירידה תפקודית בכלל ובייחוד מי שסובלים מקשיים בניידות, סבלו מעצירות קשה, ולעתים לא הצליחו לישון משום שנמנעו מללכת לשירותים בביתם לשם עשיית צרכים מפחד שתהיה מתקפת טילים והם לא יוכלו להגיע בזמן למרחב מוגן.
- השימוש בערכה אפשר שהייה במרחב המוגן - בשקט נפשי. במהלך ימי "עמוד ענן" ובשבוע שלאחריו מסרה מילבת 280 ערכות עמל"ץ ליישובים רבים בדרום, ואנשי הרווחה ביישובים האלה חילקו את הערכות לתושבים ולמוסדות. הערכות שנמסרו בימים שלאחר התקפות הטילים הוצבו במחסני החירום ביישובים לשימוש עתידי בשעת הצורך.
- לצד התקווה לשלום, אנו מקווים שהערכה תהיה זמינה בשעת הצורך לכל האנשים הזקוקים לה, וקוראים לכל האחראים לנושא ביישובים להיערך מבעוד מועד ולהצטייד בערכות עמל"ץ.

כתב עת ישראלי לריפוי בעיסוק, פברואר 2013, 22(1)



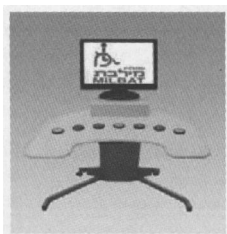
מתקני פנאי

ב-2011, במסגרת תכנית פיילוט של הקרן לפיתוח תכניות סיעוד במוסד לביטוח לאומי, הוענקו במימון הקרן מגוון מתקני פנאי טיפוליים ל-5 מסגרות ייעודיות לקשישים (מרכזי יום ובתי אבות) ביישובים במגזר היהודי והערבי. צוות מילבת ליווה את הצוותים במוסדות והעניק הדרכה, תמיכה טכנית וביצוע של התאמות נגישות מיוחדות.

אחד המתקנים הוא ה"מנגו": ב-2012, במסגרת הכנות לפיתוח מערכת "מנגו", נערך שיתוף פעולה עם המחלקה של תשושי נפש במרכז הגריאטרי גיל-עד בבית החולים תל השומר. מידע נוסף על המתקנים ופיילוט להערכה שלהם אפשר למצוא בקישור:

<http://www.azarim.org.il/Hebrew/Articals/Pages/default.aspx>

"מנגו" היא עמדה הכוללת מערכת מולטימדיה המופעלת באמצעות מתגים. לחיצה על מתג מפעילה תוכן מסוים. בקלות אפשר להכניס למערכת תוכן הכולל תמונות, צלילים וטקסטים וכך להתאים את התוכן למשתמש המסוים או למטרה מסוימת ולספק לקשיש עצמאות מרבית בהפעלת המערכת. המערכת מאפשרת לימוד של קשרים בין פעולה לתוצאה תוך שימוש בפלט חזותי ושמיעתי וחיזוק של יכולות קוגניטיביות, מוטוריות, תקשורתיות וחברתיות. כמו כן היא נגישה למשתמש עם המוגבלות- הן באמצעות המתגים והן באמצעות היכולת לשנות את גובה המערכת כדי להתאים אותה למטופלים בעלי צרכים שונים (כיסא גלגלים, עמידון וכדומה).



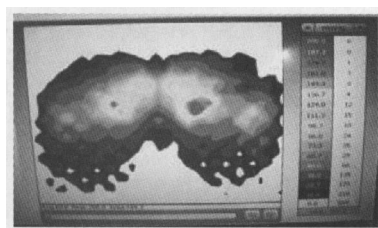
כתב עת ישראלי לריפוי בעיסוק, פברואר 2013, (22)

 מדורים

מערכת מיפוי לחצים ממוחשבת – Well Sense

במילבת נותנים ייעוץ הושבה בשילוב של שימוש במערכת מיפוי לחצים המודדת את הלחץ בין האדם היושב ובין משטח הישיבה ביחידות מילימטר כספית, באמצעות מפת חיישנים. להפחתת לחצים בישיבה חשיבות רבה בשיפור הנוחות, התפקוד ושביעות הרצון של קשישים הרתוקים לכיסא גלגלים ובהפחתת הסיכון להיווצרות פצעי לחץ. באמצעות המדד האובייקטיבי של מיפוי לחצים, אפשר לשפר את התאמות הישיבה של קשישים הרתוקים לכיסא גלגלים. מידע נוסף בנושא אפשר למצוא בקישור:

<http://www.azarim.org.il/Hebrew/Articals/Pages/default.aspx>



לסיכום, כיום יש הבנה בקרב אנשי מקצוע ומפתחי טכנולוגיות, כי מגמת ההזדקנות הכלל עולמית מובילה את מדינות העולם המפותחות אל עבר מהפכה חברתית-כלכלית. הצרכים הגדלים והמשתנים בתחומי הרפואה, הכלכלה, התעסוקה והחברה מציבים אתגרים חדשים בפני מי שמעניקים טיפול, עזרה ושירותים לאוכלוסיית המבוגרים הן בשל הגידול הכמותי, הן בשל מגוון הכלים הדרושים כדי לסייע לאוכלוסייה זו והן בשל העלות הכלכלית הנדרשת לשם כך.

נכתב בידי: **שושנה גולדברג-מאיר**, BOT, מנהלת מקצועית עמותת מילב"ת.
shoshigm@milbat.org.il

נערך בידי: **איריס אדטו-בירן**, MSc, OT, עורכת מדור טכנולוגיה ואינטרנט, אחראית טכנולוגיות ביחידה לסטודנטים עם לקויות למידה באוניברסיטה הפתוחה, ומרצה בקורסים בקריה האקדמית אונו. irisadato@gmail.com

כתב עת ישראלי לריפוי בעיסוק, פברואר 2013, (1)22